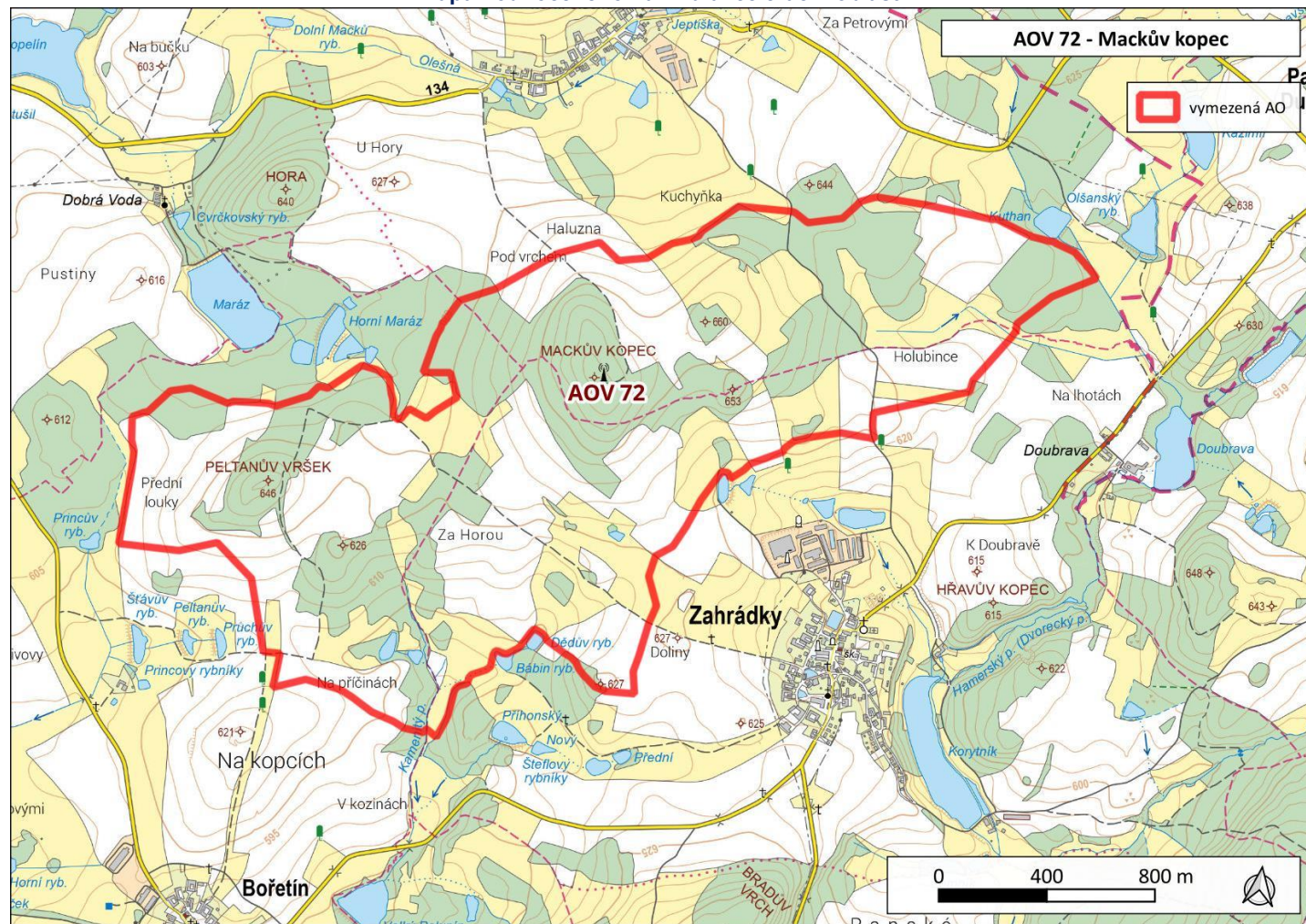
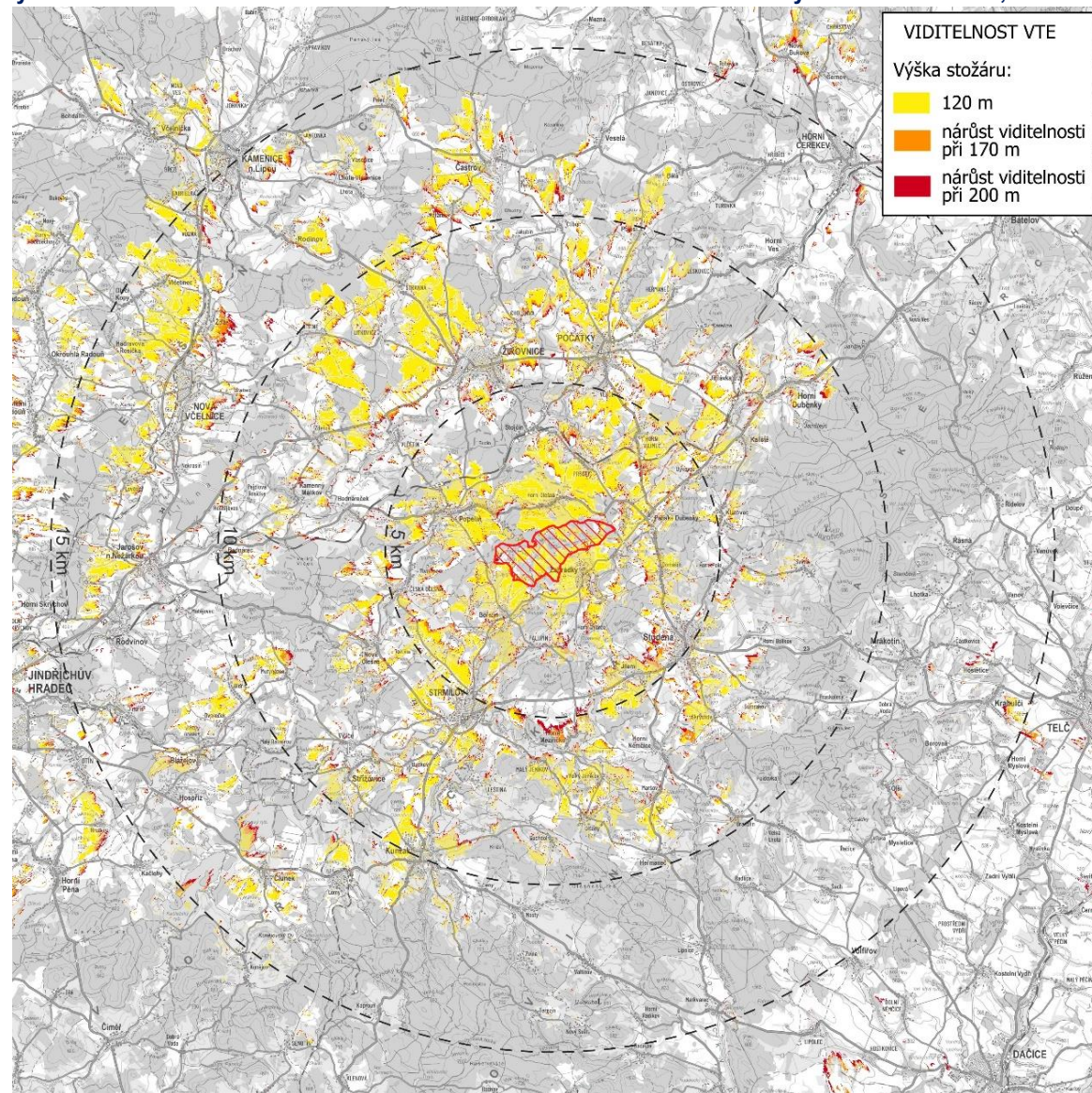


Akcelerační oblast	AOV72 Mackův kopec
Kraj	Jihočeský kraj
Dotčené obce	Bořetín, Popelín, Zahrádky

Mapa hodnoceného návrhu akcelerační oblasti



Analýza nárůstu viditelnosti – hodnocena viditelnost vrcholu stožáru VTE o výškách stožáru 120, 170 a 200 m.



Potenciální vlivy uplatnění Z2ÚRP na jednotlivé složky životního prostředí				Vliv při uplatnění podmínek a zmírňujících opatření ÚO
Sídla – obyvatelstvo, hluk a veřejné zdraví:	<p>Nejbližší obytná zástavba: Zahrádky, Horní Olešná – nad 500 m. Předpokládaný zdroj hluku: max. 106 dB na jednu VTE, požadavek na vzdálenost od obytné zástavby min. 500 m (předpokládaná hluková zátěž v takové vzdálenosti cca 37 dB). Není předpoklad překračování hlukových limitů, možnost obtěžování v okrajové zástavbě v noční době. Vlivy na veřejné zdraví zanedbatelné. Hlukové vlivy v době výstavby jen z dopravy – zanedbatelné. Ve vzdálenosti 500 m od AO se nachází areál se zemědělskými objekty v obci Zahrádky. Výrobní objekt, proto rovněž vlivy zanedbatelné.</p> <p>Z hlediska stroboskopického efektu nelze vyloučit v místech viditelnost VTE od obytné zástavby vystavení obyvatelstva flicker efektu se zanedbatelným vlivem na veřejné zdraví.</p> <p>Podmínky a zmírňující opatření ÚO: Negativním vlivům předcházeno vymezením AO nad 500 m od zástavby. Podmínka na podrobnou hlukovou studii působení hluku na obytnou zástavbu (chráněné venkovní prostory) zahrnující kumulativní působení ostatních existujících a povolených zdrojů hluku. Podmínka pro navazující řízení na zpracování studie působení stroboskopického efektu na obytnou zástavbu.</p> <p>Opatření SEA: Navržené podmínky a zmírňující opatření ÚO řešeny dostatečně, bez dalšího návrhu dle SEA.</p>			0
Účinek	Přímý, zanedbatelný	Čas / Trvání	Zanedbatelný ve všech časových řadách	
Klima a ovzduší:	<p>Vlivy na ovzduší v době výstavby zanedbatelné (prašnost při přesunu zemin, emise ze spalování PHM, sekundární prašnost), v době provozu mírně pozitivní z důvodu náhrady spalovacích zdrojů při výrobě el. energie.</p> <p>Podmínky a zmírňující opatření ÚO: Vliv zanedbatelný, podmínky nestanoveny.</p> <p>Opatření SEA: Bez dalšího návrhu dle SEA.</p>			0 / +1
Účinek	Přímý zanedbatelný v době výstavby, nepřímý mírně pozitivní v době provozu	Čas / Trvání	Krátkodobý 0, dlouhodobý +1	
Příroda a biologická rozmanitost:	<p>Nejbližšími cennými územími ve vztahu k AO jsou PR a EVL V Lisovech a NPP a EVL Zhejral, cca 3,5 km V od AO. Předmětem ochrany PR V Lisovech je komplex přírodě blízkých lučních a mokřadních a rašelinných společenstev a druhů vázaných na stanoviště. Předmětem ochrany NPP Zhejral jsou přírodě blízké biotopy včetně hnízdicích vodních a mokřadních ptáků (bekasina otavní, chřástal polní, potápka malá). Významný negativní vliv na PR, NPP i EVL lze s ohledem na vzdálenost od AO vyloučit.</p> <p>Z provedeného biologického posouzení vyplývá pro hodnocenou AO následující:</p> <p>Na území AO se nachází fragmenty přírodě blízkých lesů – habitat 9110 Bučiny asociace Luzulo-Fagetum, drobné fragmenty habitatu 91E0* Smíšené jasanovo-olšové lužní lesy temperátní a boreální Evropy a 2 plochy 6230* Druhově bohaté smilkové louky na silikátových podložích v horských oblastech (a v kontinentální Evropě v podhorských oblastech) v J části AO. Biologické posouzení navrhuje v habitatech vyloučení zástavby do 20 m od lužních lesů a habitatu 6230. ÚO uvádí podmínku ochrany vodních ekosystémů do 8 m od břehové hrany, je zde uvedena podmínka ochrany kvalitních společenstev 9110 pokrývajících vrchy Mackův kopec, Peltanův vršek a kótu 626 ve stanovení kompenzace v případě záboru, monitoring invazních druhů. Na habitaty lze očekávat mírně negativní vliv.</p> <p>Druhy s úzkou vazbou na biotop a nízkou disperzí (rostliny, hmyz, obojživelníci, plazi, drobní savci) se v AO váží na vodní ekosystémy a litorály, ve kterých nelze předpokládat významný zásah a které jsou v ÚO chráněny do 8 m od břehové hrany podmínkou. Významný negativní vliv na tyto druhy lze vyloučit.</p>			-1

	<p>V AO a blízkém okolí se nachází na VTE citlivé druhy ptáků: krkavec velký, orel mořský, luňák červený, káně lesní aj. Významné výskyty citlivých druhů ptáků se nachází Z a J od AO, hranice AO byly upraveny právě z důvodu ochrany ptáků. Střety s jedinci ptáků jsou v AO v rámci podmínek ÚO obecně minimalizovány prostřednictvím specifikace technických parametrů VTE a organizačních opatření. Lze předpokládat mírně negativní vliv.</p> <p>V okolí AO se nachází citlivé druhy netopýrů: netopýr rezavý, netopýr hvízdavý, netopýr nejmenší, netopýr vodní aj. Významnější nálezy netopýrů se dle ČESON nacházejí cca 8 km od AO. Dle aktuálního metodického postupu ČESON by minimální ochranná zóna kolem každé význačné lokality u VTE měla činit 3 km. Tato podmínka je splněna. Způsob ochrany letounů bude dle ÚO nastaven po monitoringu letové aktivity netopýrů, který bude provozovatel povinen zajistit.</p> <p>Podmínky a zmírňující opatření ÚO: Negativním vlivům předcházeno vymezením AO mimo hlavní přírodně cenné lokality (především z důvodu vyloučení území s koncentrací citlivých druhů ptáků). Nastaveny podmínky ochrany pro mokřady, prameniště, rašeliniště, vodní plochy a toky – tj. realizace ve vzdálenosti min. 8 metrů od břehové hrany. Stanoveny podmínky pro ochranu kvalitních přírodních biotopů. Nastaveny podmínky pro ochranu ptáků, nastaveny provozní podmínky pro ptáky a letouny. Stanovena podmínka v osvětlení pro ochranu hmyzu (doba osvitů, spektrum). Stanovena ochrana obojživelníků v době jarní migrace.</p> <p>Opatření SEA: Navržené podmínky a zmírňující opatření ÚO řešeny dostatečně, bez dalšího návrhu dle SEA.</p>			
Účinek:	Přímý, mírně negativní	Čas / Trvání:	Krátkodobé -1, dlouhodobé -1	
Krajinný ráz:	<p>Z analýzy viditelnosti vyplývá, že hodnocené území se vyznačuje harmonickou kulturní krajinou s rybníky a výraznými historickými prvky, které se uplatňují v bezprostředním okolí i v širším krajinném rámci. V okruhu do 2 km se nachází zejména kostel Zjevení Páně s křížem, kostel sv. Petra a Pavla, kostel sv. Václava s farou, zámek a další drobné sakrální a památkové prvky. Ve vzdálenosti do 5 km navazují kostely sv. Jana Křtitele, sv. Jiljí a sv. Prokopa, městské opevnění, radnice, zámek s pivovarem a zřícenina tvrze Tumaberk. V širším území do 15 km se pak prosazují další významné sakrální stavby, lázeňské a školní areály a zříceniny hradů Janštejn a Štamberk.</p> <p>Charakter území je určován cenným obrazem Strmilova v ose sever–jih, harmonickou krajinou Panských Dubenek a krajinou v okolí lázeňského areálu sv. Kateřina. Jde o kulturní krajinu s jemně členěným reliéfem, rybníčními motivy a dochovanými sídelními a sakrálními dominantami, jejichž uplatnění je třeba chránit. Větrné elektrárny by zde představovaly nový technický prvek, který by mohl narušit harmonii krajiny, zejména při nevhodném umístění v citlivějších částech území.</p> <p>Při respektování podmínek screeningu a při vyloučení umístění do lesních porostů je však možné uvažovat omezené využití méně cenných částí území. Z tohoto důvodu je vhodné území členit a redukovat zejména v severní části u Panských Dubenek. S ohledem na toto opatření lze vyhodnotit mírný negativní vliv</p> <p>Podmínky a zmírňující opatření ÚO: Výška větrných elektráren nesmí přesáhnout 250 m, výška doprovodných staveb 8 m a plocha areálů pro ukládání energie max. 0,06 ha na jednu VTE a 0,5 ha pro celou lokalitu; terénní úpravy nesmí přesáhnout ±5 m. Vedlejší stavby musí mít tlumené přírodní barevné řešení, preferováno je podzemní vedení infrastruktury. Doporučena ochrana obrazu Strmilova v pohledové ose jih–sever.</p> <p>Opatření SEA: Navržené podmínky a zmírňující opatření jsou v ÚO řešeny s ohledem na charakter záměru v adekvátním rozsahu. V rámci posouzení SEA nejsou navržena další zmírňující opatření.</p>			-1
Účinek:	Přímý – mírně negativní	Čas / Trvání:	Dlouhodobý mírně negativní	
Krajina – ÚSES, migrační	<p>ÚSES nadregionální a regionální úrovně se na území AO nevyskytuje, v AO vede síť lokální úrovně. Umístění VTE navazující infrastruktury do těchto prvků může snížit funkčnost těchto prvků, v rámci ÚO je přípustné pouze křížení s lokálními biokoridory.</p>			-1

prostupnost, zeleň mimo les, prostupnost pro člověka:	<p>Vymezená AO nezasahuje do biotopu vybraných zvláště chráněných druhů velkých savců, nejbližší migrační koridor se nachází více než 3,8 km od AO. Vliv záměrů VTE na migraci velkých savců lze vyloučit.</p> <p>V dotčené AO se nachází mozaika lesů, luk a orné půdy včetně významně zastoupené mimolesní zeleně – skupiny stromů, solitéry, drobné remízy, liniová zeleň. Lze očekávat mírně negativní dopad na zeleň – odstranění části porostů (přístupové komunikace a manipulační plochy). V AO se nenacházejí památné stromy. V ÚO je uvedena podmínka ochrany drobné krajinné zeleně včetně kompenzace záboru.</p> <p>Zařízení pro ukládání elektřiny mají obvykle podobu jednoho nebo více lodních kontejnerů, často v oploceném areálu, přičemž kapacita jednotlivých realizovaných úložišť, a tím i jejich plošná výměra, se v posledních letech dynamicky zvyšuje. V rámci ÚO je stanovena podmínka max. výměry areálů určených pro skladování elektřiny, a to do 0,06 ha v rámci jednoho záměru OZE a 0,5 ha pro celou AO. Prostupnost krajiny pro člověka by neměla být omezena, naopak lze očekávat mírně pozitivní vliv realizací nových přístupových komunikací.</p> <p>Podmínky a zmírňující opatření ÚO: Stanovena ochrana ÚSES vyjma nezbytného křížení infrastruktury s biokoridory. Stanovena ochrana drobné krajinné zeleně.</p> <p>Opatření SEA: Navržené podmínky a zmírňující opatření ÚO řešeny dostatečně, bez dalšího návrhu dle SEA.</p>			
Účinek	Přímý mírně negativní	Čas / Trvání	Dlouhodobý, trvalý mírně negativní	
Zemědělský půdní fond:	<p>Přítomnost ZPF ve všech 5 třídách ochrany, pouze velmi nízké výměry, nejvíce ve III a I. třídě ochrany. S ohledem na velmi nízký rozsah záborů ve vyšší třídě ochrany dále neřešeno. V případě VTE a doprovodných staveb (rozvoden, úložišť el. energie, komunikací apod.) v AO je zábor pro zajištění bezpečnosti hodnocen jako považován za trvalý. Uplatnění AO nebude mít vliv na ekologické funkce půdy. Zábor půdy je s ohledem na relativně malou výměru a na rozlohu zemědělské půdy v AO a jejím okolí považován za mírně negativní vliv.</p> <p>Podmínky a zmírňující opatření ÚO: Stanovena podmínka pro zachování funkčnosti stávajících meliorací. Stanoveny podmínky pro zajištění zemědělského hospodaření a funkčnosti protierozních opatření.</p> <p>Opatření SEA: Navržené podmínky a zmírňující opatření ÚO řešeny dostatečně, bez dalšího návrhu dle SEA.</p>			-1
Účinek	Přímý mírně negativní	Čas / Trvání	Trvalý mírně negativní	
PUPFL:	<p>U PUPFL (jen hospodářský les) nastane dočasný zábor pro přístupové komunikace v rozsahu max. 1000 m². Pro umístění samotných VTE je dočasný zábor PUPFL 400 m² pro jednu VTE. Vliv zanedbatelný v době výstavby a po celou dobu existence VTE. Potenciální trvalý vliv (výstavba rozvoden apod. jako trvalých staveb) je zanedbatelný. Uplatnění AO nebude mít vliv na ekologické funkce lesa.</p> <p>Podmínky a zmírňující opatření ÚO: Vliv zanedbatelný, podmínky nestanoveny.</p> <p>Opatření SEA: Bez dalšího návrhu dle SEA.</p>			0
Účinek	Přímý zanedbatelný	Čas / Trvání	Trvalý zanedbatelný	
Povrchové a podzemní vody:	<p>Pramení zde Kamenitý potok. AO je vymezena mimo záplavová území a mimo plochy povrchových vod a nevede ke zhoršení odtokových poměrů v území. Nenacházejí se zde ochranná pásma vodních zdrojů. Odpadní vody nevznikají, spotřeba vody je zanedbatelná jen v době výstavby, v době provozu nulová. Dešťové vody budou i nadále zasakovat do terénu v těsné blízkosti VTE a souvisejícího zařízení. Vlivy na povrchové a podzemní vody mohou nastat jen v době výstavby vlivem havárie vozidel nebo stavebních mechanismů (vliv je statisticky nepravděpodobný), při provozu může potenciálně nastat únik mazadel a trafoolejů – zanedbatelný vliv. Toto bude řešeno v navazujícím řízení zpracováním havarijních plánů, zajištěním sanačních prostředků.</p>			0

	Vlivy na podzemní vody se předpokládají nulové nebo zanedbatelné. VTE jsou zakládány v malé hloubce pod terénem (2-4 m), s betonáží v malé ploše (cca 400 m²) a obvykle na vyvýšených místech. Z hlediska plošných i lokálních vlivů se jedná o hloubku a plochu, která nemůže proudění vod v území sledovatelným způsobem ovlivnit, v zanedbatelné míře se negativně může projevit jen v při povrchovém kolektoru v době výstavby. Negativní přeshraniční vliv na tuto složku nebyl zjištěn. Podmínky a zmírňující opatření ÚO: Stanovena podmínka na ochranu mokřadů, pramenišť, vodních ploch a toků vyjma nezbytných křížení liniové dopravní a technické infrastruktury s vodním tokem. Opatření SEA: Navržené podmínky a zmírňující opatření ÚO řešeny dostatečně, bez dalšího návrhu dle SEA.			
Účinek	Přímý zanedbatelný	Čas / Trvání	Krátkodobý zanedbatelný, dlouhodobý a trvalý nulový	
Horninové prostředí:	VTE jsou zakládány v malé hloubce pod terénem (2-4 m), s betonáží v malé ploše (cca 400 m²) – z hlediska vlivu na horninové prostředí je vliv hodnocen jako zanedbatelný. AO je vymezena mimo ložiska nerostných surovin a mimo svahové deformace nacházející se v území. Vliv je hodnocen jako nulový. Podmínky a zmírňující opatření ÚO: Vliv zanedbatelný, podmínky nestanoveny. Opatření SEA: Bez dalšího návrhu dle SEA.			0
Účinek	Přímý zanedbatelný	Čas / Trvání	Krátkodobý zanedbatelný	
Hmotné statky:	VTE budou dle ÚO umístovány mimo kontakt s obytnou zástavbou, potenciální dosah vlivů vibrací nebo havárií na hmotné statky se nepředpokládá. Vliv je hodnocen jako nulový v době výstavby i v době existence a provozu VTE. V AO se nachází vysílač Mackův kopec. Podmínky a zmírňující opatření ÚO: Vliv zanedbatelný, podmínky nestanoveny. Opatření SEA: Bez dalšího návrhu dle SEA.			0
Účinek	Nulový	Čas / Trvání	Nulový ve všech časových řadách.	
Kulturní a historické hodnoty:	Hodnocené území se vyznačuje harmonickou kulturní krajinou s rybníky a výraznými historickými prvky, které se uplatňují v bezprostředním okolí i v širším krajinném rámci. V okruhu do 2 km se nachází zejména kostel Zjevení Páně s křížem, kostel sv. Petra a Pavla, kostel sv. Václava s farou, zámek a další drobné sakrální a památkové prvky. Ve vzdálenosti do 5 km navazují kostely sv. Jana Křtitele, sv. Jiljí a sv. Prokopa, městské opevnění, radnice, zámek s pivovarem a zřícenina tvrze Tumaberk. V širším území do 15 km se pak prosazují další významné sakrální stavby, lázeňské a školní areály a zříceniny hradů Janštejn a Štamperk. S ohledem na stanovená opatření vliv vyhodnocen jako potenciálně mírně negativní. Podmínky a zmírňující opatření ÚO: Nastavena podmínka pro max. výšku VTE z důvodu ochrany krajinného rázu a kulturních hodnot v území. Stanovena podmínka ochrany nemovitých kulturních památek. Opatření SEA: Navržené podmínky a zmírňující opatření ÚO řešeny dostatečně, bez dalšího návrhu dle SEA.			-1
Účinek	Nepřímý mírně negativní	Čas / Trvání	Dlouhodobý a trvalý mírně negativní	
Kumulativní a synergické vlivy				
Přehled relevantních záměrů v území s potenciální kumulací/synergií:	PÚR/ZÚR:	V zájmovém území a nejbližším okolí nejsou plánovány žádné záměry dle PÚR a ZÚR.		
	Další:	V navržené AO a v okolí do 2 km od ní se nenacházejí významné zdroje hluku nebo emisí (průmyslová zástavba, lomy, dálnice a silnice I. třídy, letiště, železniční trati regionálního nebo nadregionálního významu). Nenacházejí se zde ani stavby nebo záměry vyvolávající kumulaci vlivů na krajinný ráz. V okolí se nachází vysílač na Mackově kopci.		

Hodnoticí komentář k potenciálním vlivům:	Nebyly identifikovány žádné potenciální kumulativní ani synergické vlivy v území. U vysílače není s ohledem na jeho nízkou výšku a malou výraznost předpokládána kumulace vlivů na KR a jiných. Podmínky a zmírňující opatření ÚO: Bez negativních kumulativních, synergické vlivy nezjištěny, podmínky nestanoveny. Opatření SEA: Bez dalšího návrhu dle SEA.			0
Účinek	Nulový	Čas / Trvání	Nulový ve všech časových řadách	
Potenciální vlivy přesahující státní hranice:	AO je navržena ve vzdálenosti cca 22 km od hranice s Rakouskem, bez možných negativních vlivů. Zanedbatelný až mírně pozitivní vliv k ochraně klimatu uplatnění AO se uplatní v globálním měřítku, tedy i z hlediska přeshraničního působení. Bez vlivů na další složky ŽP. Podmínky a zmírňující opatření ÚO: Bez negativních a významně pozitivních přeshraničních vlivů, podmínky nestanoveny. Opatření SEA: Bez dalšího návrhu dle SEA.			0/+1
Zhodnocení dostatečnosti podmínek a zmírňujících opatření stanovených v návrhu územního opatření (ÚO)				
Z výše uvedeného hodnocení vyplývá, že podmínky a zmírňující opatření stanovená v rámci územního opatření pro ochranu jednotlivých složek životního prostředí jsou stanoveny dostatečně. V rámci SEA hodnocení proto nejsou navrhována další opatření pro prevenci, zmírnění nebo minimalizaci negativních vlivů na životní prostředí a veřejné zdraví. X – Bez dalších doporučení dle SEA				
Závěry a doporučení				
Za hlavní mírně negativní vliv uplatnění AO lze považovat především vliv na sídlo Panské Dubenky a krajinu v okolí lázeňského areálu sv. Kateřiny. V okruhu do 15 km se prosazují pohledy na mnoho kulturně-historických památek. Jde o kulturní krajinu s jemně členěným reliéfem, rybníčními motivy a dochovanými sídelními a sakrálními dominantami, jejichž uplatnění je třeba chránit. Větrné elektrárny by zde představovaly nový technický prvek, který by mohl narušit harmonii krajiny, zejména při nevhodném umístění v citlivějších částech území. Tyto vlivy jsou adekvátně řešeny podmínkami a doporučeními stanovenými v územním opatření. Kumulativní ani synergické vlivy nebyly identifikovány. Mírně negativní vlivy byly identifikovány mimo krajinný ráz také u přírody a biologické rozmanitosti, krajiny, zemědělského půdního fondu, kulturních a historických hodnot. Vlivy na ostatní složky životního prostředí jsou zanedbatelné nebo nulové. Nebyly identifikovány přeshraniční negativní a významné pozitivní vlivy.				
Nebyl identifikován významně negativní vliv na jednotlivé složky životního prostředí. Navržená akcelerační oblast včetně územního opatření je akceptovatelná.				
Monitoring vlivů – návrh ukazatelů:	Ukazatel	Jednotka	Poznámka, četnost sledování, kdo sleduje, vztah ke složkám ŽP	
	Skutečný instalovaný výkon OZE v AO	MW	Celkový instalovaný výkon všech VTE v AO, četnost: v souladu se zprávou o uplatňování ÚRP, sleduje MPO, vztah: klima, zdroj: ÚAP ČR a jednotlivých krajů, data MPO	
	Skutečný počet VTE v AO	Počet (ks) a výška horní úvrati (m)	Skutečný počet VTE a jejich výšky. četnost: v souladu se zprávou o uplatňování ÚRP, sleduje MPO, vztah: k ochraně KR, zdroj: ÚAP ČR a jednotlivých krajů, data MPO	
	Zábory ZPF způsobených záměry a navazující infrastrukturou	m²	Skutečné zábory ZPF (ha), četnost: v souladu se zprávou o uplatňování ÚRP, sleduje MPO, vztah: k ochraně ZPF, zdroj: ÚAP ČR a jednotlivých krajů, data MPO	
	Zábory PUPFL způsobených záměry a navazující infrastrukturou	m²	Pouze v případě zásahu do lesních porostů. četnost: v souladu se zprávou o uplatňování ÚRP, sleduje MPO, vztah: k ochraně PUPFL, zdroj: ÚAP ČR a jednotlivých krajů, data MPO	

	Souhrnné výstupy monitoringu mortality ptáků	Závěry monitoringu	Souhrnná zpráva z monitoringu mortality ptáků v akcelerační oblasti včetně navržených opatření a zhodnocení jejich uplatnění, četnost: v souladu se zprávou o uplatňování ÚRP, zdroj: Monitoring provozovatelů VTE
	Souhrnné výstupy akustického monitoringu letové aktivity netopýrů	Závěry monitoringu	Souhrnná zpráva z monitoringu netopýrů v akcelerační oblasti včetně navržených opatření a zhodnocení jejich uplatnění, četnost: v souladu se zprávou o uplatňování ÚRP, zdroj: Monitoring provozovatelů VTE
	Hmotný majetek, krajinný ráz, kulturní a historické hodnoty – monitoring pro předpokládané vizuální ovlivnění nelze stanovit.		